

POZVÁNKA KE KONÁNÍ JEDNOTNÝCH TESTŮ V RÁMCI JEDNOTNÉ PŘIJÍMACÍ ZKOUŠKY DO MATURITNÍCH OBORŮ STŘEDNÍHO VZDĚLÁVÁNÍ

Jméno a příjmení uchazeče:

Evidenční číslo přihlášky:

Datum narození:

E-mail:

Místo narození:

Obor vzdělání:

Termín konání jednotné zkoušky				
Didaktický test z předmětu	Adresa konání jednotné zkoušky	Zkušební učebna ¹⁾	Datum konání	Čas zahájení
Matematika				8:30
Český jazyk a literatura				11:45

¹⁾ Označení zkušební učebny mohlo být použito pouze pro plánování v informačním systému. Skutečné umístění učebny na dané adrese stanovuje ředitel příslušné školy.

- Informace na pozvánce si pečlivě překontrolujte. Zaměřte se zejména na: jméno a příjmení, datum a místo narození.
- Pokud ředitel školy nestanoví jinak, dostavte se na adresu konání testů nejpozději 20 minut před časem zahájení zkoušky. Tuto pozvánku k jednotným testům si vytiskněte a přineste si ji s sebou.
- Adresa konání testů je stanovena v souladu s následujícím principem: Jednotné testy v 1. termínu koná uchazeč ve škole uvedené na jeho přihlášce jako první v pořadí. Ve 2. termínu koná uchazeč jednotné testy ve škole, kterou uvedl na přihlášce jako druhou v pořadí.

ZÁKLADNÍ INFORMACE K JEDNOTNÝM TESTŮM

Matematika

Celkový maximální počet bodů: 50

Časový limit konání testu: 70 minut

Povolené pomůcky:

Rýsovací potřeby a psací potřeby, zejména modře či černě píšící propisovací tužka pro zápis do záznamového archu. Užívání kalkulačtoru a tabulek není povoleno.

Český jazyk a literatura

Celkový maximální počet bodů: 50

Časový limit konání testu: 60 minut

Povolené pomůcky:

Psací potřeby, zejména modře či černě píšící propisovací tužka pro zápis do záznamového archu.

POZVÁNKA PRO UCHAZEČE KE KONÁNÍ JEDNOTNÝCH TESTŮ

JAKÉ JSOU A V ČEM SE LIŠÍ TYPY ÚLOH V DIDAKTICKÉM TESTU?

UZAVŘENÉ ÚLOHY

Dichotomické: volba správného řešení ze 2 alternativ (např. ano–ne), obvykle jsou zařazovány do svazků (skupin úloh).

S výběrem odpovědi (multiple-choice): volba správného řešení ze 3 nebo více alternativ.

Přiřazovací: vzájemné přiřazení údajů z jedné skupiny k údajům z druhé skupiny.

Uspořádací: seřazení údajů podle určitého pravidla.

OTEVŘENÉ ÚLOHY

Se stručnou odpovědí: vytvoření velice krátké, jednoslovné či jednočíselné odpovědi.

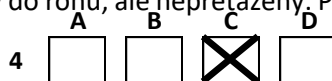
S širokou odpovědí: vytvoření rozsáhlé odpovědi či postupu řešení.

10 DOPORUČENÍ K DIDAKTICKÉMU TESTU

- Řiďte se pokyny zadávajícího učitele a pokyny uvedenými na přední straně testového sešitu.
- Využijte všechen poskytnutý čas a nevzdávejte řešení.
- Pozorně čtěte instrukce, zadání a výchozí texty. Mnoho chyb vzniká z přehlédnutí!
- Poznámky si dělejte do testového sešitu, v něm si můžete také zaškrtnout či barevně podtrhávat. Pozor, poznámky v testovém sešitě však nejsou hodnoceny!
- Úlohy s požadovaným postupem řešení v testu z matematiky řešte raději rovnou do záznamového archu, při přepisu z testového sešitu může dojít k chybě! V záznamovém archu je dostatek místa i na případné škrty a opravy.
- U geometrických úloh ke konstrukci použijte tužku a rýsovací potřeby. V záznamovém archu pak všechny čáry a křivky potřebné ke konstrukci obtáhněte propisovací tužkou.
- Záznamové archy vyplňujte pečlivě. Nesprávně zapsané odpovědi v záznamovém archu jsou neplatné. Případné opravy provádějte dle pokynů a před opravou zkontrolujte, zda ji provádíte u správného čísla úlohy!
- Pište pouze modře nebo černě píšící propisovací tužkou, která píše dostatečně silně a nepřerušovaně. Nepoužívejte pera nebo fixy, které způsobují propití textu. Nepoužívejte „bělítka“ či jiné korektory, které poškozují záznamový arch. Také nepoužívejte přepisovatelná propisovací pera se speciálním inkoustem, který lze vymazat a znovu přepsat. Při skenování dochází ke smazání odpovědí teplem!
- Myslete na to, že za neuvedené řešení úlohy či za nesprávné řešení úlohy jako celku se neudělují záporné body, ale zároveň u otevřených úloh platí, že za chybu se považuje i nesprávná či chybějící dílčí odpověď a počet chyb se promítá do celkového hodnocení úlohy.
- Ponechte si dostatečný čas na pečlivý přepis odpovědí do záznamového archu.

Zápis řešení (křížkování) tzv. uzavřených testových úloh – úlohy s nabídkou řešení

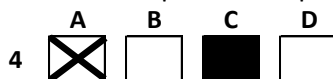
Zvolenou odpověď je nutné zřetelně zakřížkovat v záznamovém archu. Důležitá je i kontrola, že je odpověď označena u správného čísla úlohy. Křížky musí být dotaženy do rohů, ale nepřetaženy. Pečlivost se vyplácí! Ledabylý záznam může vést ke ztrátě bodů.



Pokud je u jedné odpovědi zakřížkováno více než jedno pole, bude odpověď považována za nesprávnou.

POZVÁNKA PRO UCHAZEČE KE KONÁNÍ JEDNOTNÝCH TESTŮ

V případě, že je třeba odpověď opravit, protože se například spletete v zápise, je nutné pečlivě **zabarvit původně zakřížkované pole a nově zvolenou odpověď pak vyznačit křížkem do nového pole**. Jakýkoli jiný způsob záznamu odpovědí a jejich oprav bude považován za nesprávnou odpověď. I zde platí, že je potřeba opravovanou odpověď zabarvit přesně a úplně.

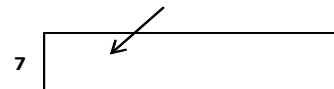


POZOR! Opravy je dobré pečlivě promyslet, jednou zabarvené pole již nelze označit jako správnou odpověď!

Zápis řešení tzv. otevřených testových úloh – úlohy bez nabídky řešení

Odpověď je třeba psát **čitelně a výhradně do vyznačeného pole** určeného pro záznam řešení („čtecí“ pole).

Pokud budete chtít následně zvolit jinou odpověď, původní odpověď přeškrtněte a novou odpověď запиšte do stejného pole. Vaše odpověď nesmí přesáhnout hranice vyznačeného pole. Pro zápis odpovědí můžete používat psací i tiskací písmo, rozlišujte ale malá a velká písmena. **POZOR!** V případě nečitelné či nejednoznačné odpovědi nebudou započteny body.

*Vyhodnocení a výsledky jednotných testů*

Záznamové archy s odpověďmi uchazečů jsou po ukončení administrace zkoušky v učebně digitalizovány a elektronicky odeslány k centrálnímu vyhodnocení. Uzavřené úlohy (úlohy s nabídkou odpovědí) jsou vyhodnoceny elektronicky, otevřené úlohy pak dvěma na sobě nezávislými certifikovanými hodnotiteli otevřených úloh.

Pro hodnocení přijímacího řízení využijí ředitelé škol lepší výsledek z jednotných testů. To znamená, že když jste v rámci jednotné přijímací zkoušky podali přihlášku na dvě školy, případně jednu školu a dva různé obory (nebo jeden obor, ale různé zaměření dle školního vzdělávacího programu), pro celkové hodnocení se použije vždy lepší výsledek z matematiky a lepší výsledek z českého jazyka a literatury. Můžete tedy dosáhnout lepšího výsledku z češtiny v prvním termínu a lepšího výsledku z matematiky v termínu druhém a budou vám na obou školách započítány právě tyto výsledky z jednotlivých testů. Obě školy pak dostanou automaticky stejné (lepší) výsledky ve stejný čas, 28. dubna 2017. Následně do dvou pracovních dnů zveřejní ředitelé škol na základě dosažených výsledků pořadí uchazečů.

Uchazeči, kteří byli omluveni z 1. a/nebo 2. termínu jednotné přijímací zkoušky a budou konat jednotné testy v náhradním termínu, nebudou mít k 28. dubnu uzavřeny výsledky za jednotnou přijímací zkoušku a o jejich přijetí rozhodne ředitel školy až po výsledcích náhradního termínu konání jednotné přijímací zkoušky.

Zdroje informací

Webové stránky Centra pro zjišťování výsledků vzdělávání	www.cermat.cz
Webové stránky Ministerstva školství, mládeže a tělovýchovy	www.msmt.cz
Informace na sociální síti Facebook (od prosince 2016)	název profilu: Jednotné přijímačky
Helpdesk Centra pro zjišťování výsledků vzdělávání	Tel.: 224 507 507
	E-mail: info@novamaturita.cz
	E-mail: info@cermat.cz