

Knihtisk - Johann Gensfleisch zván – **Guttenberg 15. století.**

Ofset- polygrafická technologii „tisku z plochy“

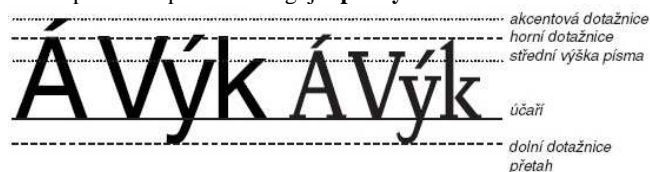
(tisknouce i netisknouce místa jsou ve stejné výšce a samotný tisk je umožněn díky vzájemné odpudivosti mastnoty a vody – tisknouce místa přijímají barvu, netisknouce vodu). Podklad pro tisk zde slouží průhledné černobílé filmy, které se fotocelou přenášejí přes kovolisty na gumový válec tiskařského stroje, a ten teprve tiskne.

Návrh litery- výška okolo 30 cm. Každý řez písma narýsovat asi 150 kreseb. Ty se pomocí pantografu zmenšovaly na matici.

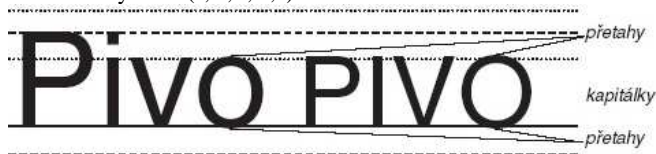
Bézierova křivka spojuje dva koncové body (kotvy) a její průběh je popsán jedním nebo více ovládacími body. Softwarová firma Adobe později vyvinula jazyk **Postscript**, který právě **Bézierových křivek využívá.**

TOTO JE NAPSÁNO **VERZÁLKAMI** a tento text zase **minuskami.**

Oblá písma dotažnice přesahují. Tomuto přesahu se říká „**přetah**“. Tímto přetahem písmaři korigují **optický klam**

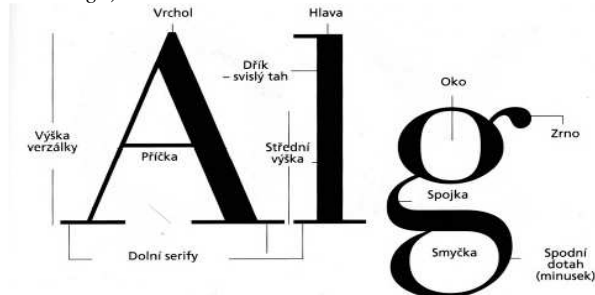


Kapitálky - písma ve spojení diakritickým znaménkem vytváří akcentovaný znak (š, č, ř, ž, á).



Zesilování částí nebo celých tahů písmene, zvláště u dřívku a oblouků, nazýváme **stínování**. Způsob stínování oblouků je charakteristický znak pro klasifikaci písma.

Mezi nepoužívanější typy písma patří **Times a Helvetica (Helvetica po světě putuje např. pod názvy Claro, Swiss, Switzerland, Aristocrat nebo Vega)**



Písmo Arial se od Helveticy liší jen drobných detailech. Základní písmo – písmo stojaté.

Řez písma – kresebná varianta určitého písma.

Obyklou rodinu písma tvoří čtyři řezy (obyčejné (základní) písmo, kurzíva, tučné, a tučná kurzíva.



Vyznačovací řez - je kresebná varianta základního písma (kurzíva, polotučné, tučné, velmi tučné, tučná kurzíva a kapitálky). Používá se ke zvýraznění důležitých slov nebo celých částí textu.

Tloušťku písmových tahů nazýváme „**duktus**“. Písma **zesíleného duktu** (polotučné, tučné, velmi tučné) mají všechny tahy oproti základnímu řezu zesílený.

Kapitálky- **nepravé kapitálky** verzálky uměle zmenšené na střední výšku písma. Poznáte je podle zesíleného duktu oproti minuskám základního písma.

Od základního písma je odvozeno i písmo zúžené (condensed) a rozšířené (extended).

TYPOMETRICKÝ MĚRNÝ SYSTÉM

Koncem 18. století zavedl francouzský knihtiskař. A. **Didot** systém na měření velikosti písma. Jako základ mu posloužila Pařížská stopa (324,8 mm). Základní měrnou jednotkou je **typografický bod** – ve

zkratce „b“ (0,3759 mm), dvanáct bodů tvoří tzv. „**cicero**“ (4,513 mm). V bodech se měřila velikost písma, v cicerech zase rozměry stránek, sloupců, odstavců a obrázků.

- 6 b nonpareille
- 7 b kolonel
- 8 b petit
- 9 b borgis
- 10 b garmond
- 12 b cicero
- 14 b střední
- 16 b tercie
- 24 b dvojcicero
- 36 b trojicicero

Do jednoho metru se vejde 2660 typografických bodů.

Systém **pica** [pajka] - Anglie



KALIGRAFICKÁ



VOLNĚ PSANA



LOMENÁ



Times (New Roman) - Stanley **Morison** ve spolupráci s Victorem

Lardentem v letech 1930–32 pro britský deník The Times

Písmo Helvetica vzniklo koncem padesátých let minulého století ve Švýcarském Curychu. Jeho autorem je Max **Miedinger**, Helvetica se uplatnila v informačních systémech, v technické literatuře v sazbu drobných textů

Termin „**logotyp**“ původně znamenal „dvě nebo více písmen na jednom odlitku. značky nebo-li **loga**

Hladka sazba je sazba z jednoho stupně druhu a řezu písma sazena na stanovenou šířku. Skládá se z odstavců, které obvykle začínají zarážkou, ale mohou být sazeny i bez zarážky – rozhodující je celková grafická úprava, a jsou ukončeny východovou řádkou.

Odstavcová zarážka (odsazení) – jeden až 2 čtverčíky **Čtverčík 12bodů M**

MHD, DPH, PNS, ODS

Číslo Nižší číselné údaje se vyjadřují v sazbě slovně. Výjimku tvoří pouze leto počty, data a spojení čísel se zkratkami. Mezi číslicí a zkratkou musí být mezer. Příklady:

10 m, 15 m

Telefonní číslo Sázejí se ve skupinách po 2–3 číslech. Zásadně se nesmějí dělit do dvou řádek. Příklady:

trojmístné 222, čtyřmístné 22 22, pětimístné 222 22, šestimístné 22 22 22, série 22 22 22 22 2

Datum Den je vždy vyjádřen arabskou číslicí, měsíc buď slovně nebo arabskou či římskou číslicí s tečkou, letopočet se zásadně sází celý, bez vynechávání prvního dvojčíslí, výjimku tvoří pouze určitá spojení. Příklad:

olympiáda 04.

Datum vyjádřené pouze čísly se nesmí dělit do dvou řádek. Příklad:

Datum vyjádřené pouze čísly se nesmí dělit do dvou řádek. Příklad:

2. 1. 2004

Čas Hodiny a minuty jsou odděleny od sebe tečkou bez mezer. Příklad:

10.25 h, 12.00 hodin

Sekundy se oddělují od minut dvojtečkou, desetiny sekund od celých sekund čárkou vždy bez mezer. Mezera je až mezi číslem a zkratkou. Příklad:

10:15,1 min.

U sportovních výkonů vyjádřených časem se hodiny od minut a minuty od sekund oddělují dvojtečkou. Příklad:

20:31:12 hodin

Peněžní hodnoty Značky peněžních měn Kč (Kč většinou až za číslo sumy), DM apod. se sázejí před číslo sumy, je-li uvedeno s desetinným číslem. Pokud je číslo celé, klade se značka měny za číselné označení nebo se dává před označení celých peněžních částek s desetinnou čárkou a pomlčkou. Příklad:

cena Kč 10,40; cena 100 Kč; cena Kč 100,—

Používá se k označení dělení slov nebo jako spojovací znaménko ve složených výrazech. Při dělení se sází těsně k poslednímu písmenu první části děleného slova. Při použití jako spojovací znaménko se sází bez mezer. Příklad:

Praha 9-Vysočany, Hana Procházková-Dlouhá,
slovník česko-italský

Tečka, čárka, dvojtečka, středník, vykřičník a otazník se sázejí těsně za poslední písmeno slova. *Interpunkční znaménka*

Označuje se jím vypuštění, odsunutí nějaké hlásky, zejména na konci slova, a sází se zásadně znakem apostrofu, nikdy ne obrácenou čárkou! Přisazuje se těsně ke slovu. Někdy se také apostrof používá k označení zkráceného letopočtu, a to v novoročních blahopřáních, na plakátech, popř. jiných příležitostných tiskovinách jako součást typografické úpravy. Příklad:

d'Artagnan, Mam'zelle Nitouche, rok'04

Pomlčka naznačuje větší přestávku v řeci nebo od sebe výrazně odděluje části textu. Významově je rovna čáře, a tedy i vložená část věty se jimi dá oddělit. Sází se s mezerami z obou stran a zůstává vždy na konci řádku, nový řádek jí nesmí začínat (výjimku tvoří přímá řeč). Používá se tehdy,

- má-li naznačit, že věta není ukončena. Příklad:

Pomlčka naznačuje větší přestávku v řeci nebo od sebe výrazně odděluje části textu. Významově je rovna čáře, a tedy i vložená část věty se jimi dá oddělit. Sází se s mezerami z obou stran a zůstává vždy na konci řádku, nový řádek jí nesmí začínat (výjimku tvoří přímá řeč). Používá se tehdy,

- má-li naznačit, že věta není ukončena. Příklad:

Dej si pozor, nebo – ; Když ty jsi taková – ;

- ve zkratkových větách, heslech, nadpisech apod. Příklad:

Kdo šetří – má za tři!

V následujících případech se neodděluje od slov mezerou a nesmí zůstat na konci řádku ani se přenášet na začátek řádku následujícího. (Je-li dělení nevyhnutelné, nahrazuje se pomlčka slovním vyjádřením)

- jako spojovník ve významu „a“, „až“, „od do“. Příklad:

2–3 hodiny; od 8–12 hodin

- jako valenční čára v sazbě chemických vzorců
- při označení celých měnových hodnot (Kč 45,—)
- při sportovních zápasech ve významu proti (versus). Příklad:

Sparta–Slavia, ČR–USA

Nesprávné je použití pomlčky místo znaménka minus, protože obraz pomlčky neodpovídá šířce znaménka plus (+).

Znak & (et) Používá se ve firemním označení, kde je obvykle spojkou dvou jmen ve významu spojky a. Z obou stran se odděluje zúženou mezerou.

Hvězdička a křížek Znaménka pro narození a úmrtí (hvězdička se používá též při odvolání v textu), se od letopočtu, popř. od jména odděluje zúženými mezerami. Příklad:

* 1900, † 2005

100 % – sto procent, 100% – stoprocentní

Procento Oddělují se od slova zúženou mezerou, pokud jde o samostatný výraz. V případě spojení slova s číslem do jednoho výrazu sázejí se tyto značky bez mezery. Příklad: jsou uvedeny nad tímto odstavcem.

Upozornění: Lidé si často pletou pomlčku se spojovníkem. Ten je na klávesnici umístěn pod znakem obecně považovaným za pomlčku. Používáte-li při sazbě jenom tuto klávesu, sázíte pouze spojovník.

• *všimněte si rozdílů v délce:* pomlčka – – spojovník

Uvozovky Uvozovky se sázejí těsně k výrazu nebo větě, které uvozují. V češtině a slovenštině se používají uvozovky „“ nebo »« vždy jednotně v celém díle, článku apod. V cizojazyčné sazbě je nutné dbát pravidel příslušného jazyka. Ve smíšené sazbě se řez uvozek řídí podle řezu prvního slova. Pokud je uvozena celá věta, sází se tečka před uvozovku, v případě, že se uvozuje pouze jedno slovo nebo část věty, sází se tečka za uvozovkou. Příklad:

„Já se vrátím.“ Navštívili jsme „Faustův dům“.

Ve větě, kde je třeba uvozovat vícekrát, je pořadí uvozování následující:

Nakonec dodal: „Až dojdete k ‚Oku‘, rozhlédněte se kolem.“

Závorky Dávají se do nich části textu, které jsou do věty volně vloženy a nejsou její přímou součástí. V hladké sazbě se používají závorky oblé (), hranaté [] a vyjimečně složené {}. Dává-li se do závorek celá věta, sází se tečka uvnitř závorek, pokud je v závorce pouze část věty, sází se tečka až za závorku.

Paragraf (§) Sází se bez tečky a odděluje se od čísla zúženou mezerou.

Stupeň v označení teploty se sází:

Stupeň

a) -10 ° (minus deset stupňů: minus a číslice 10 dohromady, stupeň je oddělen mezerou

b) -10 °C (minus deset stupňů Celsia: stupeň Celsia se sází jako jeden výraz dohromady a od čísla musí být oddělen mezerou

Stupeň alkoholu se sází jako jeden výraz bez mezer: 10° pivo

Označení úhlu: stupně, minuty a vteřiny se sázejí bez mezery: 15°20'40"

Označení úhlu

Slova se dělí podle pravopisných pravidel a podle estetických zásad. Počet dělení nemá přesáhnout počet tří a nesmí být větší než šestkrát pod sebou. Za dělení se považují i řádky zakončené interpunkčními znaménky (tečka, čárka, středník a dvojtečka), jelikož pravý okraj sazby je jimi narušen stejně jako spojovníkem.

Dělení slov

Dvouslabičná slova se mohou dělit pouze v případě, že druhá část má alespoň tři písmena (vý-tah, ses-tra).

Viceslabičná slova se dělí podle slabik, přičemž je vždy rozhodující základ slova, slabičná předpona a přípona. Pokud stojí vedle sebe uprostřed slova dvě souhlásky, nechává se jedna na prvním řádku, druhá se převádí na řádek následující. Slova složená se dělí, pokud je to možné, na části složeniny (česko-slovenský země-koule)

DĚLIT SE NESMÍ:

- tak, aby na konci řádku zůstalo pouze jedno písmeno: (místo dělení pro názornost vyznačují v následujících řádcích lomítkem)

o/pice, u/pamatovat se

- zkrácený titul a příjmení:

dr./Malý, ing./Novák

- zkrácené jméno a příjmení:

St./Mařík, J./Polák

- zkratky: t./r., l./p.

- číslice a název počítaného předmětu či jevu

100/km, 100/Kč

- datum 30./června 2002

Vzdálenost mezi slovy. Grafické programy většinou pracují se základní mezerou, která je třetinou stupně písma (třetinou čtverčíku, u dvanáctibodového písma je to šířka 4 body).

Změnou vzdálenosti mezi jednotlivými znaky můžeme zlepšit čitelnost, ovlivnit prostor, který vytištěný text bude zabírat, a také zabarvení vytištěného dokumentu. Když se řekne „**prostrkej tento**

řádek“, myslí se tím, že se začne manipulovat s mezerami mezi jednotlivými písmeny v řádku. Pokud mezery zvětšujeme, říkáme, že řádek „**rozpalujeme**“ (jednotlivé mezery mezi písmeny pak

nazýváme **rozpaly**). V případě, že mezery zmenšujeme, říkáme, že řádek **stahujeme**. V obou případech je třeba se mít na pozoru a nic nepřehnat. Oba extrémy by mohly zapříčinit ztrátu čitelnosti textu

Řádkový proklad-(řádkování)
Při zadávání stupně písma a řádkového prokladu se používají číselné hodnoty oddělené lomítkem, např. 12/14: znamená to, že výška písma je 12 bodů a hodnota prokladu je 14 bodů. Sázečské programy i textové editory umožňují používat (používají) automatický řádkový proklad, jehož hodnota obvykle bývá o 2 až 2,5 bodů větší než je výška písma. Pozorně si prohlédněte příklady

Sazba do bloků

Při zarovnané sazbě pečlivě zvažujte správnou volbu stupně písma v poměru k šířce odstavce. Pokud má být příliš úzký (méně než 25 znaků na řádku), je vhodnější použít jiný způsob úpravy.

Sazba na praporek – sazba na střední osu- asymetrický text

Hladká sazba Hladká sazba připomíná vodní hladinu, může být klidná, zvlhčená, rozbouraná, světlá i tmavá, ale stále je to především písmo, text určený pro lidské oči. Nejčastěji je tímto způsobem sazen základní text (tzv. chlebový): články, brožury, knihy, kladoucí na čtenářovo soustředění zvýšené nároky. Pokud je sazba dobře provedena, poznáte mimo jiné také podle toho, že vás ani po přečtení dlouhého textu nebolí oči.

Hladká sazba je vysazena z jednoho druhu, řezu a stupně písma. Prakticky to znamená, že vždy použijete základní písmový řez, a to stejného stupně, prostrkání i řádkového prokladu.

Možnosti dnešních textových editorů často lákají k zužování šířkových proporcí písma. Pokud už to použijete, tak všude stejně! Nenechte se okouzlit tímto způsobem deformace písma, pokud zužujete, tak střídmě (maximálně do 95 % šířky písma a rozhodně se vyhněte rozšiřování – tím písmo ztrácí eleganci a hlavně, pozná to i nezkušený laik.

Parchant Když jsme si povídali o odstavcovém uspořádání, nezmínil jsem se o jednom nešvaru, vidaném zejména v novinách (způsobeném často časovou tísni sazeče). Tím nešvarem je parchant – neúplný řádek textu, který se vyskytuje tam, kde nemá. Jde o východový řádek předcházejícího odstavce na začátku nového sloupce nebo stránky (viz příklad A). Parchantů je třeba se vždy zbavit. Např. rozpálením mezer mezi písmeny v celém textu a tím i protažením délky řádku.

- Parchant (příklad A) – v tomto případě se mu také říká „sirotek“



Ukázkový text
V ústavu také dochází k postupné personální výměně a celkovému snížení věku zejména odborných pracovníků. Pokračovalo doplňování výpočetního a fotografické techniky. Na rozdíl od předchozích let se podařilo dosáhnout vyrovnaného rozpočtu a hospodaření roku 2002 skončilo překvapivě kladným

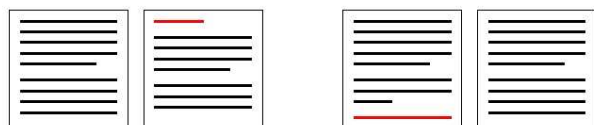
výsledkem. Optimalizace provozních a podpůrných procesů pro podporu klíčových procesů při současném zvyšování efektivity (nalezení optimálního organizačního začlenění těchto procesů, zajištění navázání na jiné procesy i oboustranné propojení.

ODSTAVEC

vzdálenost odstavců

odsazení prvního řádku odstavce

parchanty (sirotek a vdova)



toleruje se (...)

Glyfy - více druhů jednoho písma (znaku) u jednoho stylu písma A A
Font písmo na počítači; přípona **truetype**-fontů od Microsoft je **.ttf**

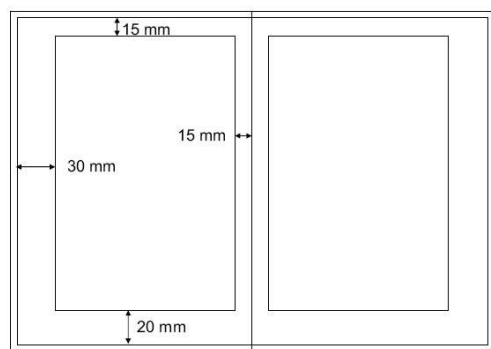
postscript-fontů od **Adobe** je **.pfb** nebo **.pfm** (jeden font je složen ze dvou souborů) další formou je **opentype-font** kombinovat max. 3 fonty v jednom dokumentu!
patkové vs. bezpatkové

Dělení slov

Dělí se jen vícelslabičná slova na hranici slabik, ale neodděluje jediné písmeno: o-ko, kaka-o, ú-sečka.

Na nový řádek alespoň 3 písmena (po-tah) včetně jiných znaků zi-ma!, ži-to., hůl-ka? Složená slova přednostně ve švu: kolo-toč, země-koule Odděluje se slabičná předpona: na-jde, roz-hrani, pod-robot (národ), po-drobit (ubrus) Mezi dvěma samohláskami, které netvoří dvojhásku: mili-on, mravo-uka, (dvouhlásky lou-ka, sou-žení) Na hranici slovního základu: hlub-ší, měst-ský, tisk-

SAZBA – ZRCADLO STRÁNKY



SOFTWARE

QuarkXPress – program pro zlom a sazbu

Adobe InDesign CE – grafický design

TransType – utilita na převod písem mezi platformami

FontLab – jeden z nejlepších editorů písem

FontCreator – program na vytváření písem pro PC

CZKonverze – převádění mezi různými kódováními

TeX – aplikace pro sazbu dokumentů (LaTeX, emTeX)

PageMaker

MS Word, MS Publisher

LIGATURA (SLITEK)

ligatura (slitek) dva znaky slité (spojené) do jednoho, sazí se tedy jako jeden znak (jen vybrané páry)

ODRÁŽKOVÉ SEZNAMY

Pro snadnější zapamatování opakují že je důležité

- správně pochopit začátek,
- správně pochopit prostředek,
- a správně pochopit i konec.

V zájmu pochopení je nutné:

- Pochopit začátek.
- Pochopit prostředek.
- Pochopit konec.

Piktogram

zjednodušená kresba, která dává smysl i bez znalosti jazyka

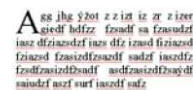


Iniciála

úvodní písmeno kapitoly sázené o několik stupňů větší než základní text

Verzátky

velká písmena a čísla: ABC 12369



Minusky

malá písmena a čísla: abc 12369

Majuskule

velké písmeno abecedy: A

Minuskule

malé písmeno abecedy: a

Kapitálky

velká písmena (verzátka) psaná velikostí malých písmen (minusek), počáteční písmeno velké; používají se k vyznačování

Kurzíva

vyznačovací písmo s kresbou skloněnou doprava (verze základního písma); kresbou se od základního písma liší (poznáme podle malého písmena *a*)

Italika

nakloněné písmo; kresbou se od základního písma neliší

Font Swis, Ariel, Verdana *a a a a a a*

česky	vysvětlení	anglicky
čtverčík	1 čtverčík (pevná velikost)	em space
dvě třetiny	2/3 čtverčíku (pevná v.)	2 to 3 em
půlčtverčík	1/2 čtverčíku (pevná v.)	en space
třetina	1/3 čtverčíku	thick space
čtvrtina	1/4 čtverčíku (mění v.)	middle space
osminka	1/8 čtverčíku (pevná v.)	thin space
vlasová mezírka	1/24 čtverčíku (pevná v.)	hair space
mezera	většinou 1/2 čtverčíku	figure space
šířky čísla	(nemění v.)	
nerozdělitelná mez.	1/4 čtverčíku (mění v.)	nonbreaking space

Řez písma

modifikace písma: normální, **tučné**, *kurzíva*, podtržené, Regular, *Italic*, Semibold, *Semibold Italic*, **Bold**, **Bold Italic**

Písmová rodina

seskupení všech řezů, které v daném písmu existují, plus kapitálky, v libovolné velikosti; jedna rodina písma obsahuje různé řezy písma

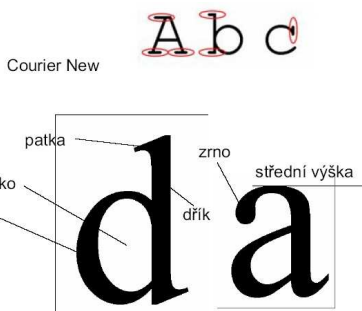
Druh písma

např. bezpatková, patková, ozdobná, ...

Typ písma

konkrétní písmo Times New Roman, Swis721 Blk BT, Arial...

serif = patka



PÍSMOVÁ OSNOVA

osnova, do níž jsou vepsána jednotlivá písmena (účaři – základní linie, dolní dotažnice – spodní linie, střední dotažnice – označuje výšku minusek, verzálová dotažnice – označuje výšku verzálek, horní dotažnice – označuje horní hranici, akcentová dotažnice – linie akcentů, příp. ještě horní a dolní indexové účaři)



Účaři

místo, na které umísťujeme písmena, např. v sešitě je to linka



Řádkový proklad

počítá se od jednoho účaři k druhému, zjišťuje se podle kuželky; je to mezera mezi řádky, která by měla činit 122 % velikosti písma (např. písmo 15 -> proklad 18,3), pravidlo pro jeho zmenšení/zvětšení: spodní dotažnice vrchního řádku se nesmí dotýkat akcentové dotažnice spodního řádku, aby text zůstal soudružný

DUKTUS

Duktus

tah znaku, jeho tloušťka (ovlivňuje tvar a tmavost textu) –

light, lt, tenké
medium, md, střední
regular, rg, základní
bold, bd, tučné
black, blk, velmi tučné
super~, su, velmi~
ultra~, ult, ultra~
extra~, x, extra~

thin, th, tenké

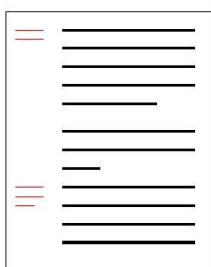
nord, nd, tučné

Bauhaus light
Bauhaus Medium
Bauhaus Bold
Bauhaus Heavy

heavy

Marginálie

poznámky k textu na okraji listů, můžou být mimo sazební obrazec



Korektura

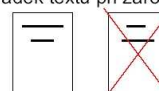
- 1) sehnat normu korekturních značek
- 2) nechat si od někoho text napsat na počítači
- 3) korektura v několika fázích (pravopis, znaménka, typografické prvky...)
- 4) podpis + datum na každou stránku
- 5) autorská korektura
- 6) revize (+ čas), imprimatur – při větší korektuře

Imprimatur

písemný souhlas k tisku daný autorem nebo redakcí na poslední korekturu nebo náhled (= ať je vytištěno)

(Doporučené) zásady

zarovnání titulků
na střední osu dokumentu, první řádek textu při zarovnání na střed vždy delší než poslední



na praporek (na pravý praporek výjimečně – kvůli čitelnosti)
na mimostředovou osu
stupňovitá sazba (vždy stejná vzdálenost!)
do bloku (vše)

zarážková sestava (řádky se sází od okraje, odsazením zarážky se upozorní na dané řádky; velikost odsazení libovolná)

Spojovník (hyphen, divis)**Alt + 045**

je dlouhý třetinu čtverčíku, je podstatně kratší a tlustší než pomlčka

použití: výhradně k dělení slov (sází se těsně k poslednímu písmenu první části děleného slova): organizovaný

jako znaménko mínus: 8-7=1

při spojování částice „-li“: není-li, nebo-li, chceš-li nikdy se neobklopuje mezerami
pokud spojovník vyjde na konec řádku, necháme jej tam a na následující řádek jej vložíme znovu

kuchař-číšník (zároveň)

Rh-faktor, C-vitamin

zeleno-modrý (dvě barvy – vzorek)

zelenomodrý (jedna barva)

n-tice, k-tice

8bitový, 16bitový (NE 8-mi bitový, 16-ti bitový)

beta-verze

Pomlčka (en-dash/em-dash, pauza)**Alt + 0150, Alt + 0151**

je delší než spojovník, je dlouhá půl čtverčíku nebo celý čtverčík (— používá se spíše v akcidenční sazbě)

na klávesnici psacího stroje pomlčka vůbec není (píše se zde proto jako dva spojovníky za sebou)

při zadávání peněžních hodnot, rozsahu... Kč 25,—

jako opakovací znaménko (pomlčka zde nahrazuje nějaké slovo, může nahrazovat i dvě slova): Times New Roman
— kurzíva
— tučné
— — kurzíva

místo nuly nebo neznámé hodnoty v tabulkách

můžeme-li dosadit místo pomlčky jakékoli slovo (až, do, versus...), pak se neobklopuje mezerami: 5–6 dní = 5 až 6 dní

rychlík Praha–Brno = rychlík z Prahy do Brna
utkáni Sparta–Slavia = utkání Sparta versus Slavia
otevřeno 8–12 hod. = otevřeno od osmi do dvanácti

pomlčka jako označení celých peněžních hodnot, jen pokud je označení měny před číslem; přiřazujeme těsně k desetinné čárce:

cena Kč 69,— bez DPH

Kč 54,— nebo 54 Kč

Čárka (comma)**Alt + 044**

používá se jako interpunkční znaménko:

Vylezl na strom, což pro něj nebylo nijak obtížné, jelikož byl vysoký, štíhlý a obratný, a setřásl pár jablek, které se dívky snažily pochyťat do sukní.

těsně za slovo nebo předchází interpunkční znaménko a následuje po ní mezera

zkratky a.s. (akciová společnost)

s.r.o. (společnost s ručením omezeným)

ve větě stojí jako přístavky (obklopují se čárkami):

Computer Press, s.r.o., se změnil na Computer Press, a.s.

Tečka (period)**Alt + 046**

na konec věty bez mezery k poslednímu písmenu, za ní mezera.

používá se jako interpunkční znaménko: Máme dva druhy. Který chcete?

pro označení zkratky: tzv.

pro označení řadové číslovky: 20. léta 19. století = dvacátá léta devatenáctého století

při násobení: 2 . 3 = 6

nedávají se dvě tečky, i když končí věta zkratkou

V obchodě měli mýdla, pasty, pěny atd. Koupil jsem si...

tečka může stát před i za uvozovkami – podle smyslu:

Řekl: „Jsem majitelem čajovny.“

Čajovna se jmenuje „Chelsea“.

před tečkou mezera téměř nikdy není,
za tečkou je mezera téměř vždy

u nadpisů, titulků, popisků obrázků apod., které stojí na samostatném řádku, se tečka (nikdy) nepoužívá

19.30 hod.
4 . 3 = 12
kvetina.jpg
more.gif
text.doc
Adobe Photoshop Elements 2.0
www.seznam.cz
kapitola 5.4.4

Čárka (comma)**Alt + 044**

používá se jako interpunkční znaménko:

Vylezl na strom, což pro něj nebylo nijak obtížné, jelikož byl vysoký, štíhlý a obratný, a setřásl pár jablek, které se dívky snažily pochyťat do sukní.

těsně za slovo nebo předchází interpunkční znaménko a následuje po ní mezera

zkratky a.s. (akciová společnost)

s.r.o. (společnost s ručením omezeným)

ve větě stojí jako přístavky (obklopují se čárkami):

Computer Press, s.r.o., se změnil na Computer Press, a.s.

ZNY**Dvojtečka****Alt + 058**

přímo k předchozímu písmenu

uvození další části věty: Měl jsem strach: co by na to řekli. oblíbené barvy jsou: červená, modrá a zelená

14 : 2 = 7

míchal jsem v poměru 3 : 2

bez mezer:

utkáni skončilo 7:4

v čase 1:27,15

14:25:51

**Středník
Alt + 059**

sází se k předcházejícímu znaku bez mezery

následuje vždy malé písmeno

pro těsnější spojení dvou vět

při oddělování desetinných čísel: 11,23; 18,21; 17,45; 12,03

**Výpustka (tři tečky, ellipsis points)
Alt + 0133**

...
...

používáme nejlépe pomocí ascii kódu nebo symbolu

jako jeden jediný znak

více teček než tři se za výpustek již nepovažuje

na začátku, na konci i uprostřed věty nahrazuje „nevyřčený“ nebo vynechaný text: Nechci tě urazit, ale...

na začátku věty se klade výpustek bez mezery: ...a hop!
je-li výpustek na konci věty, další tečka se za něj již nepřidává:
Hrozí mu velké nebezpečí...
je-li výpustka na konci věty a má následovat vykřičník, klademe jej za bez mezery: Nekřič...!

výpustka v citátu označuje vypuštění některé jeho části, proto se zde odděluje mezerami: „Když Robertův pomocník zemřel, na jeho místo nastoupil Malachiáš ... Malachiáše prý šířila žárlivost.“

Myslel jsem si... Proto jsem se snažil to udělat.

výpustka ve výčtu naznačuje, že výčet pokračuje, ale není zcela úplný; za poslední slovo ve výčtu se napíše čárka, potom mezera a pak výpustek: Koupila jablka, banány, švestky, ...

doplň scházející: jedna, dva, ..., čtyři, pět

Zeměkouli hvězda nejbližší: S.

Úvozovky

pro přímou řeč, doslovné citáty, nespisovné výrazy, ironie těsně k příslušnému výrazu

„ “ „“ (99 66) , ‘ ’ » «

ŠPATNĚ

“ ” “ ” ‘ ’ “ ”

„Vzdělání“, o kterém se píše
„Předložena byla »zajímavá« teorie“
Znáš pojem „výpustka“.
Otec řekl: „Kdy přijdeš.“

Závorky

do závorek co je volně vloženo nebo co není součástí vlastního projevu

() [] { } < > //

Produkt cestovní kanceláře (pozn. autora...)
Současnost z pohledu atomů (přednáška s diskusí)
(poznámka překladatele [také autora fotek] je následující)

v hranatých závorkách výslovnost

Bylo to snadné (myslím si to).
Byl to boj. (Pokolikáté již.) Tanky se blížily.

Lomítko
Alt + 047

/

s mezerami při oddělování výrazů a verších

Architektura počítačů / Dvojková soustava / Paměti

Byl pozdní večer / první máj / večerní máj / byl lásky čas. //
Hrdliččin zval ku lásce hlas / kde borový...**Lomítko**
Alt + 047

/

lomítko bez mezer v ostatních případech

km/h

20 b/s

2007/2008

spisová značka 588/895/89

architektura klient/server

telefon/fax

PC WORLD 10/07

zákon 128/1992 Sb.

přijmeme SŠ/VŠ

v publikaci jsme se zmiňovali o architektuře klient/

/server

Procento a promile

% ‰

Alt + 037, Alt + 0137

0,1 ‰ = 1 ‰

12 ‰ zemědělců

12% pivo

Tilda

~

Alt + 0126pro rejstříková hesla a slovníky
nahrazuje opakující se slova**Písmo**

~ barevné

~ černé

~ tištěné

~ psané

Akciční tiskoviny- (tiskoviny malého rozsahu)

HOSPODÁŘSKO-ADMINISTRATIVNÍ

PROPAGAČNÍ OSOBNÍ společenské

Jídelní a nápojové listkyv záhlaví:
název a logov záhlaví či zápatí:
kontakt, adresa; u pohyblivého lístku datum (kdy jídelní lístek
platí); jméno člověka odpovědného za jídelní lístek

ceny přímo za název jídla (nerozdělovat je do sloupků)

použít různé typy písma, ozdobné okraje, kliparty (nejlépe
originální), barvy**Vizitka**

rozměr: 9 × 5 cm (ŠPATNĚ: 9 x 15 cm)

orientace: různá; vizitka může být oboustranná

písmo: jednoduché; velikost obvykle 12 b, max. 14 b;
kombinace řezu a velikosti písma; barvy libovolné; celky textu
u sebe; vhodná vzdálenost textu od okrajemusí obsahovat: logo, název, adresu, kontaktní údaje, jméno,
příp. privat
firemní vizitka:

- 1) logo, název
- 2) jméno
- 3) zařazení
- 4) kontaktní údaje (adresa, telefon, fax, mobil, e-mail, web)
- 5) privat (osobní údaje, adresa bydliště apod.) – jen někdy

osobní vizitka:

- 1) jméno
- 2) adresa, kontaktní údaje
- 3) osobní záliby

Kalendář

nástěnný – roční; měsíční

tématicky zaměřený / s obrázky vztahujícími se k měsíci /
propagační (např. s obrázky výrobků)

stolní (týdenní) – textový; doprovázený obrázky

knižní (ročenky)

diář

kapesní

Plakátnejrozšířenější a nejčastěji používaný prostředek propagace
politické, kulturní nebo společenské

formát většinou od A3 výš

funkce: upoutat, sdělit, získat (proto musí být nápaditý,
srozumitelný, mít vtip, nápad)buď typografický, nebo obrazový (měla by vždy převažovat
jedna nebo druhá část)

priorita: název, motiv – hlavní, měl by převažovat

Svatební oznámení

max. A5

vyhnout se podtiskům a přílišné barevnosti (do 2 barev)

jména budoucích novomanželů psát k sobě

tisk na papír s vyšší gramáží (tj. hmotnost v gramech na metr
čtvereční), většinou zabarvený papír, případně ruční

nejlépe použít originální obrázky

Obálka

obsahuje: logo, název, příp. adresu

(Doporučené) zásady

nepřehánět velikosti
tloušťku písma
řádkový proklad (čím větší, tím světlejší)
nekombinovat dvě písma z jedné klasifikační skupiny
mezery (mezi slovy vždy jen jedna)
nepoužívat podtrhávání
vyznačování řezem
výhodnější než tučný je semi-bold
nepoužívat tučnou kurzívu
zvýraznění duktem
vyznačování celého textu v závorce provádíme i se závorkou
(avšak při vyznačení jen části textu v závorce vyznačujeme
pouze vybraná slova samostatně) (*týden i rok*) (týden a rok)